

PARTNERSTWO
SOWIOGÓRSKIE



Zatrzymaj się
pozwiedzaj



„Europejski Fundusz Rolny na rzecz Rozwoju Obszarów Wiejskich: Europa inwestująca w obszary wiejskie”
Instytucja Zarządzająca PROW 2014-2020 – Minister Rolnictwa i Rozwoju Wsi.
Publikacja opracowana przez Lokalną Grupę Działania „Partnerstwo Sowiogórskie”, współfinansowana jest ze środków Unii Europejskiej w ramach poddziałania 19.4 „Wsparcie na rzecz kosztów bieżących i aktywizacji” PROW 2014-2020.

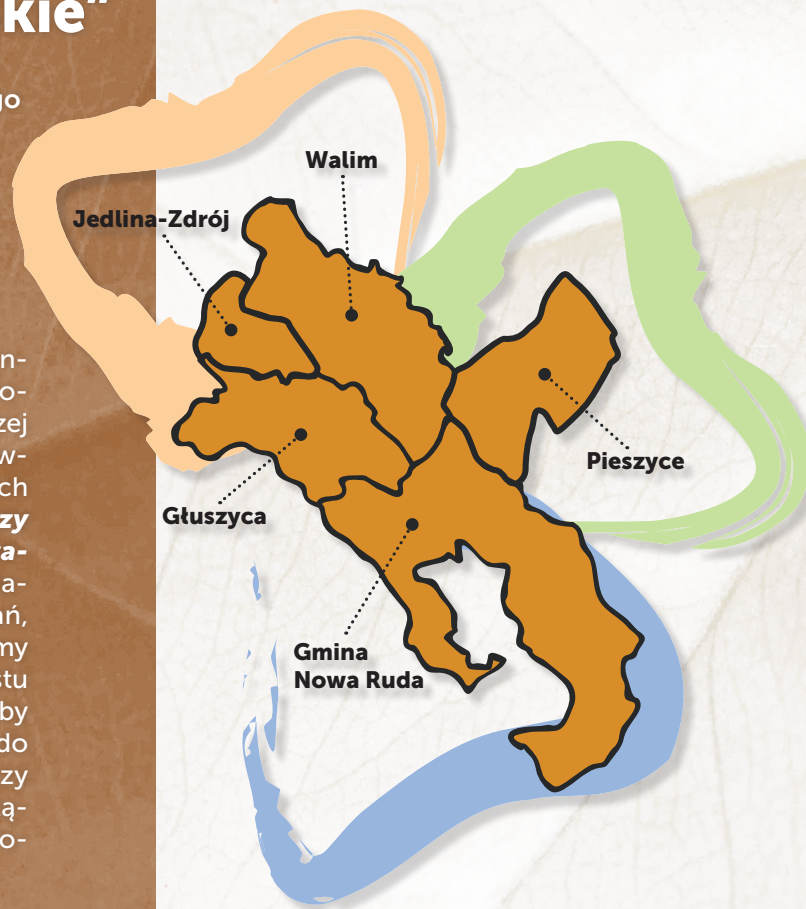
Lokalna Grupa Działania „Partnerstwo Sowiogórskie”

Obszar objęty Strategią Rozwoju Lokalnego Kierowanego przez Społeczność w ramach Programu Rozwoju Obszarów Wiejskich na lata 2014-2020 (LSR)

SŁOWEM WSTĘPU

Szanowni MIESZKAŃCY obszaru oraz TURYSŃCI

W każdym naszym wydaniu promocyjnym czy też informacyjnym licząc na to, że trafiamy również do nowych czytelników, informujemy Państwa o formie naszej działalności. Choć w skrócie chcemy przybliżyć zarówno informacje o Wdrażaniu Strategii, jak i o wszystkich **atrakcjach, ludziach z pasją, historii przyrodzie czy też realizowanych przez nas i naszych partnerów zadaniach**, które przyczyniają się do uatrakcyjnienia naszego Domu jakim są nie tylko mury naszych mieszkań, ale również miejsce w którym się osiedliśmy, założyliśmy rodziny, pracujemy i działamy na co dzień – czy po prostu zwiedzamy. Chcemy czuć się dobrze U NAS i chcemy aby jak w domu czuli się PRZYJEZDNI. Taki jest nasz cel do którego od lat dążymy i o którym musimy pamiętać przy podejmowaniu każdej aktywności społecznej. Jak wyglądał będzie nasz Dom i jaką atmosferę w tym Domu stworzymy – zależy tylko od nas.





Dwa słowa o Lokalnej Grupie Działania



Lokalna Grupa Działania „Partnerstwo Sowiogórskie” (LGD) jest Stowarzyszeniem, za pośrednictwem którego mieszkańcy, podmioty gospodarcze, osoby prawne, gminy i pozostałe jednostki uprawnione do składania wniosków mogły starać się o dofinansowanie w ramach poddziałania „Wsparcie na wdrażanie operacji w ramach strategii rozwoju lokalnego kierowanego przez społeczność” objętego Programem Rozwoju Obszarów Wiejskich na lata 2014-2020. W ramach tych działań w oparciu o cele zawarte w LSR możliwe było otrzymanie pomocy na podejmowanie i rozwijanie działalności gospodarczej, rozbudowę infrastruktury jak również na realizację zadań grantowych. Warunkiem koniecznym do spełnienia było wykorzystywanie w planowanej działalności potencjału krajobrazowego, turystycznego i kulturowego bądź społeczne-go poprzez realizację przedsięwzięć wskazanych w ogłoszeniach o naborach wniosków.

W chwili obecnej jesteśmy na etapie rozliczania tychże zadań i pisanie wspólnie z naszymi mieszkańcami kolejnej strategii do realizacji w perspektywie 2021-2027. Liczymy, że nowymi działaniami równie mocno jak dotychczas wpłyniemy na rozwój naszych gmin członkowskich.

PRZYKŁADY INWESTYCJI ZREALIZOWANYCH DLA MIESZKAŃCÓW I TURYSTÓW

Operacje współfinansowane ze środków Unii Europejskiej w ramach działania 19. „Wsparcie dla rozwoju lokalnego w ramach inicjatywy LEADER”, poddziałania 19.2 „Wsparcie na wdrażanie operacji w ramach strategii rozwoju lokalnego kierowanego przez społeczność” Programu Rozwoju Obszarów Wiejskich na lata 2014-2020.



Projekt grantowy ATRAKCYJNA INFRASTRUKTURA

ZADANIE: KREATYWNY MALUCH – BUDOWA PLACU ZABAW W GŁUSZYCY

W ramach realizacji zadania grantowego został zagospodarowany skwer zieleni przy głównej drodze wojewódzkiej. Zamontowany został plac zabaw składający się z bezpiecznych, estetycznych i niezwykle atrakcyjnych elementów dla dzieci młodszych i starszych. Zamontowano również tablicę dwustronną – z jednej strony informującą o projekcie, o walorach przyrodniczych obszaru LGD oraz zawierającej regulamin placu zabaw, z drugiej strony informującej o segregacji odpadów.

Zagospodarowanie, dotychczas nieużytkowanego skweru, przyczyniło się do ożywienia tego terenu. Dzieci z rodzicami bardzo chętnie korzystają z urządzeń do zabawy.



Z zainteresowaniem oglądają również tablicę – która ze względu na zastosowaną formę obrazkową jest bardzo ciekawa nie tylko dla dzieci, ale i dorosłych. Przedstawione sposoby i formy segregacji odpadów łatwo zapadają w pamięć i przyczynią się do poprawy stanu środowiska.

ZADANIE: BUDOWA OGÓLNODOSTĘPNEJ INFRASTRUKTURY REKREACYJNO-TURYSTYCZNEJ NA TERENIE BOŻKOWA

Celem projektu było utworzenie infrastruktury rekreacyjnej na terenie miejscowości Bożków, która służyć ma mieszkańcom Gminy Nowa Ruda. W związku z tym teren pod miejsce rekreacji został wyrównany i odchwaszczony. Zakupiono i posadowiono palenisko grillowe, ławki i stoły piknikowe. Wokół miejsca nasadzono krzewy oraz posadowiono tablice informujące o zasobach przyrodniczych



i historycznych okolicy. Dzięki podjętym działaniom powstało ogólnodostępne miejsce rekreacji.



ZADANIE: BOISKO MIEJSCEM REKREACJI I WYPOCZYNKU

Celem projektu realizowanego w Piskorzowie była budowa miejsca odpoczynku. Został on zrealizowany poprzez zamontowanie 6 ławek i 3 stołów. Teren został ogrodzony i wyrównany. Została również zamontowana tablica informująca o walorach przyrodniczych oraz historii lokalnego kościoła i krzyża pokutnego. Miejsce to jest ogólnodostępne, korzystają z niego rodzice i opiekunowie dzieci które przychodzą na boisko, jak również osoby przejeżdżające rowerami.



ZADANIE: BUDOWA PLACU ZABAW W BRATOSZOWIE

Na placu zabaw zamontowany został wielofunkcyjny zestaw systemowy służący dzieciom do zabawy. Zainstalowana tablica informuje o podstawowych zasadach ochrony klimatu oraz promuje okoliczne środowisko naturalne. Dzieci wraz z opiekunami bardzo chętnie korzystają z nowych urządzeń. Młodzieżowa drużyna OSP w Piskorzowie przeprowadziła na placu ćwiczenia sprawnościowe.



ZADANIE: DOPOSAŻENIE PLACU ZABAW W KAMIONKACH

W okresie realizacji zadania plac zabaw w Kamionkach został doposażony w zestaw zabawowy dla dzieci – Eskalo 2.

Dzięki realizacji zadania dzieci mogą korzystać z nowoczesnego i bezpiecznego sprzętu. Działanie to przyczyniło się do podniesienia jakości i atrakcyjności samego placu zabaw, jak i całej miejscowości. Obecnie rodzice z dziećmi chętniej spędzają wolny czas na placu zabaw, co sprzyja integracji mieszkańców oraz pozytywnie wpływa na rozwój dzieci.





Podejmowanie DZIAŁALNOŚCI GOSPODARCZEJ

Przedmiotem ostatnio zrealizowanych inwestycji, zarówno w zakresie podejmowania działalności gospodarczej jak i jej rozwijania, były zadania polegające na budowie domków na wynajem.

OTO PRZYKŁADY ICH REALIZACJI:

DOM Z BALI W PARKU KRAJOBRAZOWYM GÓR SOWICH – NOCLEGI TURYSTYCZNE

Domek na Leśnym Wzgórzu

„Gdy zagłębisz się w cieniłą aleję, gdy zamknie się za Tobą zielone listowie i ogarnie Cię najpiękniejsza muzyka przyrody – cisza, przerywana jedynie śpiewem ptaków, doświadczysz uczucia błogości. Posłuchaj ciszy!” – Mary Win Garf. Domek Na Leśnym Wzgórzu – zbudowany z drewnianych bali, to miejsce gdzie można zwolnić tempo i „usłyszeć ciszę”, pozbierać myśli i z nową energią zacząć od nowa.



KONTAKT: tel. +48 695 547 191, Lasocin 19, 58-250 Pieszyce
e-mail: geographlasocin@wp.pl
www.nalesnymwzgorzu.pl



**UTWORZENIE PRODUKTU TURYSTYCZNEGO
„CHMIELNIK” Z WYKORZYSTANIEM INNOWACYJNEJ,
EKOLOGICZNEJ TECHNOLOGII**

Domek Chmielnik

Chmielnik to całoroczny domek do wynajęcia położony w samym sercu Gór Sowich we wsi Kamionki.

Domek posiada dwie sypialnie, salon z kominkiem, dwie łazienki, przestronny taras i duże pomieszczenie na narty, rowery, wózki itp. Łącznie znajduje się tu 9 miejsc noclegowych. Domek usytuowany jest na ogrodzonej działce, tylko do dyspozycji gości. Zapraszamy Gości oraz ich czworonożnych przyjaciół!

KONTAKT: tel. +48 605 947 237, Kamionki 8B, 58-250 Pieszycy
e-mail: jwieprow@gmail.com
www.domkamionki.pl

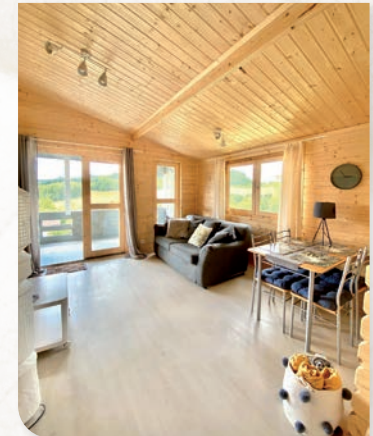


DOMKI NA KOŃCU ŚWIATA

Domki na końcu świata

Nowe, zaciszne miejsce noclegowe położone na sielankowym odludziu, w którym znajdziecie spokój, ukojenie i piękne widoki. Hektary do przejścia, hektolitry kaw do wypicia na tarasach, tysiące ziół do poznania i niezliczone zasoby Gór Sowich do zwiedzenia. Zapraszamy na koniec świata!

KONTAKT: tel. +48 533 541 886
Krajanów 21A, 57-400 Nowa Ruda
e-mail: jannajaska@gmail.com
www.domkinakoncuswiata.pl



Rozwijanie DZIAŁALNOŚCI GOSPODARCZEJ

BUDOWA DWÓCH DOMKÓW WE WSI KOLCE

Domki wakacyjne Sovanova

Zastanawiasz się nad planami wakacyjnymi? A może chcesz spędzić piękny, zimowy dzień, podziwiając zapierające dech w piersiach widoki natury? Jeśli marzysz o aktywnym wypoczynku w otoczeniu gór lub potrzebujesz ciszy i spokoju, to domki Sovanova będą świetnym wyborem.

Oferujemy towarzystwo Gór Sowich, najwyższy standard obsługi, dwa przestronne domki z tarasem, obsługa w języku polskim, angielskim i niemieckim.



KONTAKT: tel. + 48 518 785 790 Kolce ul. Pamięci Narodowej 24,
58-340 Głuszycza e-mail: info@sovanova.pl www.sovanova.pl

ROZWÓJ FIRMY W BRANŻY TURYSTYCZNEJ Z WYKORZYSTANIEM LOKALNEGO POTENCJAŁU KULTURALNEGO HISTORYCZNEGO I PRZYRODNICZEGO

W Zaciszu Gomólnika

U nas jest jak w domu! Obiekt W Zaciszu Gomólnika położony jest we wsi Łomnica, w Górach Suchych. W tej okolicy każdy odwiedzający może znaleźć coś dla siebie, bowiem znajdują się tu atrakcje przyrodnicze, ścieżki piesze i rowerowe oraz zabytki historyczne. Zapraszamy w Góry Sowie – z przewodnikiem lub bez. Na pewno będziecie się u nas dobrze czuć.

KONTAKT: tel. +48 793 347 938, +48 533 033 012
Łomnica, ul. Sudecka 2s, 58-340 Głuszycza
e-mail: wzaciszugomolnika@wp.pl www.wzaciszugomolnika.pl





Inwestycje zrealizowane przez gminy członkowskie DZIĘKI POMOCY Lokalnej Grupy Działania

Gmina Głuszycza

SOWIOGÓRSKA PRZESTRZEŃ AKTYWNOŚCI W GŁUSZYCY – MODERNIZACJA BOISKA SPORTOWEGO PRZY UL. DOLNEJ

Celem inwestycji był rozwój nowoczesnej infrastruktury sportowo-rekreacyjnej w centrum miasta. Aby zachęcić dzieci i młodzież do uprawiania różnorodnych sportów, w tym np. lekkoatletyki, należało stworzyć właściwe i bezpieczne warunki do aktywnego spędzania czasu. Stąd pomysł na nową, czterotorową bieżnię przy boisku sportowym. Przestrzeń zyskała również nową bramę stadionową oraz furtkę wejściową. Dodatkowym celem w tym projekcie była dbałość o stan środowiska naturalnego, który zrealizowano poprzez zamontowanie obok budynku socjalnego zbiornika na wodę deszczową.



Gmina Jedlina-Zdrój

SZERZENIE LOKALNEJ KULTURY I DZIEDZICTWA LOKALNEGO W UZDROWISKU JEDLINA-ZDRÓJ

Realizacja projektu polegała na rozwoju infrastruktury turystycznej i kulturalnej. Dzięki wyposażeniu Parku Zdrojowego turyści oraz mieszkańcy mogą nie tylko wypocząć w korzystnym mikroklimacie, ale również zetknąć się ze sztuką i podziwiać rzeźby parkowe. Park Zdrojowy oddaje uzdrowską historię Jedliny-Zdroju, jest to miejsce odwiedzane przez turystów i kuracjuszy. Ponadto zakupiono wyposażenie umożliwiające organizację wszelkiego rodzaju wydarzeń kulturalnych, artystycznych oraz sportowych.



Fot. A. Pisarska

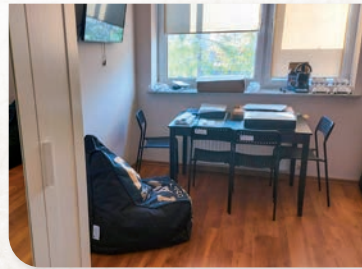




Gmina Pieszyce

WYPOSAŻENIE SZKOLNEGO SCHRONISKA MŁODZIEŻOWEGO W PIESZYCACH

W ramach realizowanej operacji zakupiono niezbędne wyposażenie dla Szkolnego Schroniska Młodzieżowego przy Szkole Podstawowej nr 1 w Pieszyicach – budynek przy ul. Mickiewicza 8. Wyposażono pokoje (sypialnie), łazienki, kuchnię wraz z jadalnią, salkę rekreacyjną (siłownię) oraz salkę relaksacyjną (gamingową).



Gmina Nowa Ruda

WYPOSAŻENIE OBIEKTU PUBLICZNEGO – SALI WIEJSKIEJ W BOŻKOWIE W CELU UTWORZENIA MIEJSCA ROZWOJU SPOŁECZNOŚCI LOKALNEJ

Zadanie realizowane przez Gminę Nowa Ruda polegało na wyposażeniu sali wiejskiej w Bożkowie w celu stworzenia miejsca rozwoju lokalnej społeczności. Zakupione zostało wyposażenie kuchni, sprzęt nagłaśniający i projekcyjny, gablota na eksponaty historyczne i kulturowe. Główna sala została wyposażona w krzesła i stoły.





Co słyhać w Partnerstwie Sowiogórskim?

ZAPRASZAMY DO ODWIEDZIN I DOŚWIADCZENIA NA WŁASNEJ SKÓRZE



W TYM WYDANIU PRZEDSTAWIMY NASZ REGION
OD STRONY HISTORYCZNO-PRZYRODNICZEJ
NIE ZAPOMINAJĄC O JEJ ATRAKCJACH
ZAPRASZAMY DO LEKTURY

Singletrack Kamionki

Singletrack to gratka dla prawdziwych koneserów MTB. To wąskie ścieżki leśne zmodernizowane i przebudowane specjalnie do jazdy rowerem. Trasa w Kamionkach prowadzi trawersami szczytów okalających dolinę Kamionek, w otoczeniu pięknej i dzikiej przyrody.

Singletrack składa się zarówno z sekcji prostych jak i technicznych, wolnych i krętych, ale też bardzo szybkich. Nie brakuje tu stromych podjazdów i zjazdów, które strudzą nawet najwytrwalszych górskich rowerzystów, a wszystko to pośród licznych form skalnych i starych sztolni górniczych.

Trasa obecnie jest w budowie, a oddana do użytku zostanie jeszcze w 2023 roku.

Fot. D.Cech UMIG Pieszycze





Ścieżka turystyczno-historyczna w Kamionkach

W okolicy Kamionek znajduje się wiele starych sztolni górniczych, zwłaszcza na wschodnich zboczach doliny Potoku Pieszyckiego. Śladem dawnych wyrobisk kopalnianych funkcjonujących od drugiej połowy XV wieku u podnóża Wielkiej Sowy prowadzić będzie ścieżka turystyczno-historyczna, która udostępniona będzie turystom jeszcze w tym roku. Ciekawe tablice tematyczne przybliżą Państwu historię Kamionek oraz szczegółowy opis kopalni i ich przeznaczenia. Poznacie Państwo także metody wydobywania kruszywa i narzędzia górnicze.

Najbardziej popularnym miejscem, które jest pozostałością po pracach górniczych w Kamionkach, jest imponująca Smocza Jama. To dawne wyrobisko wapieni i serpentynitów w pełni zasłużyło na swoją nazwę: otwór wejściowy to ciemna czeluść, szeroka na 10 i wysoka na 3 metry. Dziś ze względów bezpieczeństwa otwór zabezpieczony jest kratą.

Nieznaną jest rodowód intrygującej nazwy tego miejsca, która zadomowiła się już nawet w przewodnikach turystycznych. Przypuszcza się, że napływowa ludność polska, nie znając oryginalnej nazwy, nadała powyższe określenie ze względu na rozmiary wyrobiska.

Spacer śladem dawnych wyrobisk kopalnianych w zależności od tempa zajmie Państwu ok. 45 minut, lecz po drodze trzeba będzie pokonać kilka stromych podejść, bowiem na liczącej niespełna 1,5 km trasie czeka 110 m przewyższeń.



Fot. D.Cech UMIG Pieszyce



Fot. M. i A. Kucharczyk



Przyrodnicze zabytki Bożkowa

Dąb szypułkowy o obwodzie niemal 5 m rozkłada swoje gałęzie nad pobliskimi trzema ulicami. Oprócz dębu, w okolicy rosną inne, równie wiekowe, okazy: buki zwyczajne o obwodach 3,3–4,3 m, cypryśnik nutkajski – 2,1 m, żywotnik zachodni – 2,1 m, cis, lipa drobnolistna – 6,5 m, sosna zwyczajna – 3,4 m.

Zwiedzanie tych niezwykłych okazów polecamy zakończyć przy ruinie wieży na Grodziszczu. Gmina Nowa Ruda planuje rewitalizację tego zapomnianego nieco miejsca, choć bardzo urokliwego.





Historyczna wieża na Włodzickiej Górze

Na Włodzickiej Górze (757 m n.p.m.), najwyższym szczycie Wzgórz Włodzickich, stoi wieża widokowa. Wybudowana w 1927 r., a zrekonstruowana w 2018, dziś oferuje widoki na Góry Sowie, Wałbrzyskie i Kamienne oraz malownicze doliny. Do wieży można dojść trzema szlakami turystycznymi: czerwonym od wsi Świerki (parking przy kościele), zielonym od stacji kolejowej Świerki Dolne (stromo podejście) lub czerwonym od Ludwikowic Kłodzkich (trasa najdłuższa, ale bardzo malownicza). Przy szlaku znajdują się pozostałości niewielkiego kamieniołomu i punkt widokowy z charakterystycznym białym krzyżem. Na szczycie góry istniała niegdyś gospoda turystyczna – Spitzbergerbaude.



Fot. D. Lisowska-Parnek



Wieża na Wielkiej Sowie

Wielka Sowa to jeden ze szczytów zaliczanych do Korony Gór Polski. Pierwszym z nich jest Wielka Sowa (1015 m n.p.m.), która jest najwyższym szczytem Gór Sowich. Znajduje się na niej 25-metrowa wieża widokowa wzniesiona w latach 1905–1906 ze specjalnie formowanych żelbetonowych bloków. To sześciokondygnacyjny, cylindryczny, zwężający się ku górze obiekt, zakończony elementem wieńczącym wieżę tzw. glorieta, na której jest dodatkowo otwarty taras widokowy zaopatrzonej w blanki. Inicjatorem budowy była Federacja Towarzystw Górskich, w której znaczny udział miał oddział pieszycki. Oficjalnego otwarcia dokonano 24 maja 1906 r. Wieżę nazwano imieniem kanclerza II Rzeszy – Ottona von Bismarcka i już wtedy przyciągała ona tysiące turystów rocznie. Dziś obiekt odwiedza około 40 000 turystów rocznie, a sam szczyt Wielka Sowa zdobywany jest znacznie liczniej. W 2018 r. wieża została ujęta w wykazie zabytków.





Ścieżka przyrodnicza Rościszów-Kamionki

Ścieżka to doskonała propozycja na krótki spacer, nawet po pracy, lub na dłuższą wycieczkę z ogniskiem, przyjazną edukacją nie tylko dla najmłodszych. Można ją pokonać w dwóch kierunkach – z Rościszowa do Kamionek i w kierunku przeciwnym. W obu przypadkach ścieżka rozpoczyna się w pobliżu parkingu i przystanku autobusowego. Czas przejścia całej ścieżki wynosi około 2,5 godziny, a trasa liczy raptem około 8 km i 300 metrów przewyższenia.

Trasa przebiega przez urocze, w części nieznanne fragmenty Gór Sowich. Ciekawe przystanki pozwolą bliżej poznać Wam np. miejsca dokarmiania leśnych zwierząt, dowiedzie się, dlaczego las jest samowystarczalny, poznacie ols oraz narodziny łąki. Dodatkowo miniecie drewniany kamień, stary kamieniołom, pomnikowe lipy oraz siedem sówek, z którymi związana jest legenda powstania Gór Sowich. Znasz tę opowieść? Hu, hu...

Przebieg ścieżki oznakowany jest w terenie emblematem kwadratu podzielonego na dwa trójkąty: zielony i biały oraz tablicami kierunkowymi. Na wędrowkę po naszej ścieżce warto wybrać się o różnych porach roku, aby prześledzić ciekawe zmiany zachodzące w przyrodzie.





Zamek Grodno w Zagórzcu Śląskim

Na szczycie góry Choina, w otoczeniu rezerwatu przyrody, wznosi się jeden z najlepiej zachowanych zamków sudeckich – średnio-wieczny Zamek Grodno mający ponad 700 lat historii, która usiana jest wzlotami i upadkami. Mury starego zamczyska pamiętają liczne wojny, rozbudowy, zmieniających się jak w kalejdoskopie właścicieli, ale także niszczycielską siłę przyrody. Dziś Zamek Grodno jest jedną z najstarszych i najlepiej zachowanych warowni na terenie Dolnego Śląska i jedną z najważniejszych atrakcji turystycznych na mapie gminy Walim. Zobaczyć tutaj można, m.in.: Salę Tortur, spoczywający w lochu głodowym szkielet księżniczki Małgorzaty, Salę Myśliwską, Studnię Życzeń czy też Salę Multimedialną, która zabiera odwiedzających w wirtualną podróż do świata przyrody tutejszych okolic. Warownię wieńczy strzelista, kamienna wieża. Rozpościera się z niej piękna panorama na Jezioro Bystrzyckie, Góry Sowie, Góry Wałbrzyskie i Pogórze Wałbrzyskie.





Lipa sądowa na Zamku Grodno

Szerokolistna lipa (łac. *Tilia platyphyllos*) – żywy pomnik przyrody, który zdobi dziedzińiec Zamku Grodno w Zagórzcu Śląskim – uważana jest za relikwium wymiaru sprawiedliwości, stąd też jej potoczna nazwa – lipa sądowa.

To historyczne drzewo rosnące w gminie Walim ma ponad 500 lat, ok. 610 cm w obwodzie i 16 m wysokości. W dawnych czasach lipy, ze względu na potężną i rozłożystą koronę dającą cień, były miejscem różnego rodzaju spotkań. Organizowano tam narady, osądzano zbrodniarzy i dawano śluby. Lipy uchodziły również za ulubione drzewa bóstw, były drzewem opiekuńczym domostw i grodów, świętym symbolem. Wokół zamku rozpościera się przepiękny Rezerwat Przyrody Góra Choina.





Fot. M. Adamczyk



Ruiny Zamku Rogowiec

Kolejnym miejscem wartym uwagi zarówno pod kątem walorów przyrodniczych, jak i historycznych jest góra Rogowiec. Dawniej u jej podnóży wiódł trakt handlowy zwany Wysoką Górą. Dla jego ochrony z inicjatywy księcia świdnickiego Bolka I, pod koniec XIII w. zbudowano zamek o tej samej nazwie. W XV w. zamek stanowił siedzibę rycerzy-rozbójników. Wyjątkowo malownicze położenie sprawia, że ze szczytu można podziwiać panoramę Gór Sowich, Wałbrzyskich i Kamiennych, jak również Karkonoszy z majestatycznie górującą nad nimi Śnieżką – w końcu był to najwyższej położony zamek w Polsce (870 m n.p.m.).

Fot. J. Gród





Gomólnik Mały

Z ruin zamku warto przejść przez przełęcz południową, gdyż nieopodal znajduje się kolejna nietuzinkowa góra z przepięknym widokiem, na której już niedługo dla turystów będzie czekała platforma widokowa.

Mowa jest oczywiście o Gomólniku Małym (807 m n.p.m.). Z jego szczytu w pogodne dni można podziwiać piękną panoramę nie tylko na gminę Głuszyca i Góry Wałbrzyskie czy Góry Sowie, ale również na oddaloną o 60–70 km Ślężę i Wrocław. Ponadto dla zaprawionych turystów ciekawą propozycją jest wejście na jego szczyt przez Muflonową Perć.



Fot. A. Danel



Fot. M. Adamczyk



Fot. B. Adamska

Rezerwat Przyrody Bukowa Kalenica z Zygmuntkówką

Rezerwat obejmuje górną partię Gór Sowich ze skarłowaciałymi buczynami i płożącymi się świerkami. Na szczycie (964 m n.p.m.) stoi wieża widokowa z 1932 r., z której rozciąga się szeroki widok od Śnieżnika, przez Ślężę, po Śnieżkę. Do rezerwatu najlepiej dojść od Schroniska PTTK Zygmuntkówka im. Zygmunta Scheffnera, które powstało w 1926 jako Henkelbaude. Po wojnie uruchomione w 1956 r., dzięki inicjatywie działacza turystycznego Zygmunta Scheffnera. Dziś, prężnie funkcjonujący obiekt, prowadzi Karol Golembka, miłośnik górskich tras rowerowych i narciarstwa śladowego. W schronisku posilisz się wyjątkowymi sowiogórskimi daniami. Tego miejsca nie można ominąć.



Fot. B. Adamska





Kamieniołom Melafiru

„Kamyki” w Górach Suchych, to potoczna nazwa starego Kamieniołomu Melafiru, w którym prace zostały zakończone w latach 70. XX w. W trakcie funkcjonowania wydobyty urobek transportowano za pomocą kolejki linowej w dół w pobliżu dzisiejszej stacji kolejowej Głuszycy Górna. Tam też znajdowała się kruszarnia, której betonowy szkielet „straszy” po dziś dzień. To właśnie za sprawą pozyskiwania surowca powstało wyrobisko wgrzyzające się w zbocza niemal bliźniaczych gór Ostoja (753 m n.p.m.) i Raróg (750 m n.p.m.). Sztuczne zagłębienie w terenie wypełniła woda, z której wyrastają kilkudziesięciometrowe skalne ściany. Od czasu zaprzestania wydobycia, sporą część kamieniołomu z powrotem przejęła we władanie natura, która wypuściła tyle zieleni, ile tylko było możliwe. Tutejszy zbiornik wodny częściowo przypomina górskie jezioro, które najatrakcyjniej wygląda z góry. Warto więc spacerować się wzdłuż jego brzegu pnąc się ku górze ścieżką, która doprowadzi nas do punktu widokowego. Tam, poza bajecznie wyglądającym lustrem wody można podziwiać panoramę na Góry Sowie.



Fot. M. Adamczyk



Muzeum Przy Tunelu

Fot. B. Adamska



Fot. B. Adamska



Fot. B. Adamska



W 2021 r. otwarto prywatne muzeum w Świerkach. Zlokalizowane jest przy wlocie do dwóch tuneli z przełomu XIX i XX w. oraz stacji kolejowej Świerki Dolne. Mieści się w budynku o numerze 101, należącym przez ok. 100 lat do rodzin związanych z historyczną linią kolejową Wałbrzych-Kłodzko. Poświęcone jest pamięci Mieczysława Bojko, eksploratora, miłośnika historii. We wnętrzach zgromadzono przedmioty, które wywołują w zwiedzających wiele emocji oraz zachwycające współczesne „wylewane” obrazy malarki Nadii Makuchowskiej, właścicielki obiektu.

Miejsce tętni życiem. Prowadzone są tu sekcje plastyczne i warsztaty, a także wydarzenia współorganizowane z Centrum Kultury Gminy Nowa Ruda w Ludwikowicach Kłodzkich, tj. Majówka przy Tunelu czy Jarmark Bożonarodzeniowy. Miejsce wyjątkowe we Wzgórzach Włodzickich, warto odwiedzin, by przywołać ciepłe wspomnienia z przeszłości.





Park Zdrojowy w Jedlinie-Zdroju

W Parku Zdrojowym po kompleksowej rewitalizacji zbudowano fontannę multimedialną, przebudowano amfiteatr wraz z widownią oraz układ ścieżek, na których wymieniono nawierzchnię. Park zyskał oświetlenie dostosowane do charakteru Parku Zdrojowego wraz z elementami małej architektury: mostki, trapy, ławki i kosze na śmieci.

Fontanna multimedialna posiada najnowsze rozwiązania technologiczne. Zainstalowano w niej 45 dysz o różnym przekroju, sterowanych cyfrowo oraz kwadrofoniczny system dźwiękowy. System multimedialny fontanny steruje programami muzyczno-świetlnymi, które tworzą niepowtarzalne spektakle woda-światło-dźwięk. Fontanna posiada system sterowania wysokością bijących strumieni wody w zależności od siły wiatru.





Góra Borowa wieża widokowa

Wieża widokowa na Borowej (853 m n.p.m.) wybudowana została na najwyższym szczycie Gór Wałbrzyskich zaliczanych do Korony Sudetów i Korony Sudetów Polskich. Jest jedną z piękniejszych wież widokowych na Dolnym Śląsku. Rozciąga się z niej widok na Góry Sowie, masyw Ślęży, a panorama sięga po Karkonosze. Przy dobrej pogodzie z wieży można zobaczyć Wielką Sowę, Śnieżkę a nawet wrocławski Sky Tower.





Kompleks Sportowo-Rekreacyjny „Active Jedlina”

Kompleks Sportowo-Rekreacyjny „Active Jedlina” znajduje się przy ul. Kłodzkiej. W skład obiektu wchodzi: stadion z pełnowymiarowym boiskiem do piłki nożnej, dwa boiska treningowe oraz boisko „Orlik”, na których odbywają się treningi, sparingi, mecze piłkarskie klubu KS „Zdrój”. Nowością jest lodowisko plenerowe o wymiarach 14×36 metrów. Bulodromy oraz hala namiotowa pozwala na treningi i zawody klubu KS „Petanque”. Skatepark zaprasza miłośników łyżworolek, deskorolek i rowerów typu BMX.

Mieści się tu również plac zabaw dla dzieci i wybieg z przeszkodami dla psów. Biegaczy i spacerowiczów zapraszamy nad sztuczny zalew z kolorową podświetlaną fontanną (zbiornik małej retencji, utworzony na potoku Jedlina). Na terenie kompleksu znajduje się Miejsce Obsługi Rowerzystów, gdzie można umyć rower, skorzystać z narzędzi i naładować rower elektryczny. Tutaj też rozpoczynają się jedlińskie trasy „Rowerowej 500”.

Udogodnieniem dla gości i turystów jest przestronny parking przystosowany również dla autokarów.





Park Aktywności „Czarodziejska Góra”

Park Aktywności „Czarodziejska Góra” funkcjonuje przy zbiegu ulic Poznańskiej i Sienkiewicza. Jest to miejsce przeznaczone dla osób w każdym wieku, które chcą aktywnie spędzić czas. „Czarodziejska Góra” dysponuje trasami linowymi. Trasy „maluch” i „junior” zostały zmodernizowane pod koniec 2021 roku, zastosowany w nich system zabezpieczeń nie pozwala na przypadkowe wypięcie się użytkownika w trakcie pokonywania kolejnych przeszkód. „Standard” i „extremum” przeznaczone są dla bardziej wymagających wspinaczy, a trasa „tyrolska” liczy sobie około pół kilometra zjazdów. W parku znajduje się także wieża wspinaczkowa o wysokości 15 metrów z trzema stopniami trudności. W zależności od pogody „Czarodziejska Góra” oferuje kule wodne, dmuchańce, strzelnicę i letni tor saneczkowy. Zimą oddajemy do Państwa dyspozycji stok narciarski z wyciągiem orczykowym i torem pontonowym.

Ponadto znajduje się tu wypożyczalnia rowerów tradycyjnych i elektrycznych, Miejsce Obsługi Rowerzystów (woda, narzędzia, ładowarka) i ogólnodostępne trasy Single Track. Dla turystów zmotoryzowanych przygotowano obszerny parking przy ul. Wałbrzyskiej.





Centrum Obsługi Ruchu Turystycznego

Centrum Obsługi Ruchu Turystycznego – to budynek o żelbetowej konstrukcji. Łupek, jakim wypełniona jest ażurowa elewacja budynku, wykonana z grubo ciosanego drewna, szkło i stalowe elementy konstrukcyjne wewnątrz, dają wrażenie spójności z naturą. Zadaszone miejsce wokół budynku pozwoli turystyce odpocząć przed zanurzeniem się w pełne niespodzianek wnętrze. A we wnętrzu, chodząc po wylanej elastyczną żywicą epoksydową podłodze, można odnieść wrażenie stąpania po tafli wody, w której – jak w lustrze – odbija się nie tylko to, co nad głowami, ale i szyba samego akwarium z fauną i florą Jeziora Bystrzyckiego.





Sztolnie Walimskie

Podziemne trasy turystyczne Sztolni Walimskich, w kompleksie „Riese”, są pozostałością po jednym z najbardziej tajemniczych przedsięwzięć górniczych i budowlanych, prowadzonych w czasie II wojny światowej przez III Rzeszę w Górach Sowich. Budowa nie została ukończona, ale pozostawiła szereg podziemnych kompleksów i nadziemnych budowli do dziś owianych mgłą tajemnicy, co do ich przeznaczenia. Budowa kompleksu „Riese” była realizowana siłami pracowników przymusowych i jeńców wojennych.

Dzisiaj w Sztolniach Walimskich zobaczymy trzy równoległe sztolnie i system łączących je wyrobisk komorowych, wykutych w skałach wschodniego zbocza wzniesienia Ostra, między Walimiem a miejscowością Rzecznka. Długość udostępnionych turystom tuneli wynosi około 450 m.

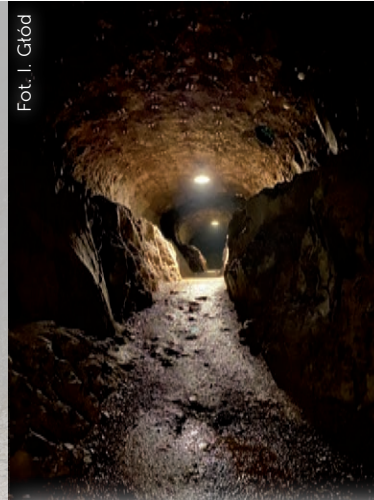




Podziemne Miasto Osówka

Głuszycza kryje wiele tajemnic związanych z historią, czego dowodem jest Podziemne Miasto Osówka – jeden z najciekawszych kompleksów wybudowanych w czasie II wojny światowej w Górach Sowich, wchodzący w skład projektu pod kryptonimem „Riese”. Na turystów czekają podziemne korytarze, wyrobiska, hale i bunkry, liczne pamiątki, artefakty, ekspozycje oraz nowoczesna multimedialna trasa turystyczna. W centrum recepcyjno-restauracyjnym kompleksu można odpocząć i smacznie zjeść. Poza tym nowo otwarta ścieżka przyrodniczo-historyczna Szlakiem Riese „Kompleks Soboń” prowadzona od ul. Leśnej odkryje przed pasjonatami historii wiele tajemnic związanych z projektem „Riese” i przy okazji ukáže bogactwo sowigońskiej fauny i flory.

Fot. J. Głód



Fot. J. Głód



Fot. J. Głód





*Zatrzymaj się
pozwiedzaj*

Lokalna Grupa Działania
„Partnerstwo Sowiogórskie”
ul. Grunwaldzka 26, 58-340 Głuszycza

NIP 8851617489
tel.: 74 87 16 150, 539 972 140

biuro@partnerstwo-sowiogorskie.pl
www.partnerstwo-sowiogorskie.pl



Wydano: luty 2023